



## Come installare un SSD Crucial<sup>®</sup> nel tuo computer

Anche se stai effettuando l'installazione per la prima volta, non c'è niente di cui preoccuparsi: il processo è semplice e intuitivo. Ci vorrà un po' di tempo, ma il tuo computer sarà molto più veloce!

# Parte 1: Preparazione



## 1. Procurati il materiale necessario

Avrai bisogno di un SSD Crucial, un cacciavite, il manuale d'istruzioni del tuo computer (dove è indicato il tipo di cacciavite necessario) e un cavo da SATA a USB (venduto separatamente). Se hai un Mac®, consulta i **Suggerimenti utili** qui sotto per ulteriori istruzioni.



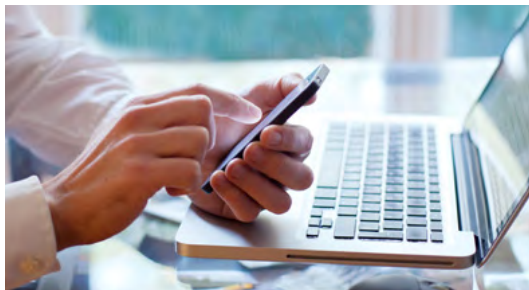
## 2. Metti da parte il distanziatore

Nella confezione dell'SSD è incluso un distanziatore (simile a una staffa nera). Per il momento, mettilo da parte. Ti servirà solo in un secondo momento, oppure potresti non averne neanche bisogno a seconda del tuo sistema.



## 3. Esegui il backup dei file importanti

Prima di iniziare il processo di installazione, salva i file importanti presenti sul tuo computer su un'unità flash USB o un'unità esterna.



## 4. Procedi con calma

Tutte le informazioni di cui hai bisogno sono riportate qui. Il tuo sistema potrebbe essere diverso da quelli rappresentati, ma il processo è lo stesso. Leggi attentamente tutti i passaggi e consulta i **Suggerimenti utili** per maggiori informazioni.

### Suggerimenti utili

Per le installazioni su Mac segui i passaggi specifici per Mac all'indirizzo <http://forum.crucial.com/mac-install>; il processo è infatti molto diverso e non tutti i sistemi Mac possono essere aggiornati.

Quantità di dati sul vecchio disco rigido	Tempo necessario per la copia sul nuovo SSD
Meno di 256 GB	20-30 minuti
256-512 GB	30-60 minuti
512 GB-1 TB	60-90 minuti
Più di 1 TB	Più di 90 minuti

### Lo sapevi che...?

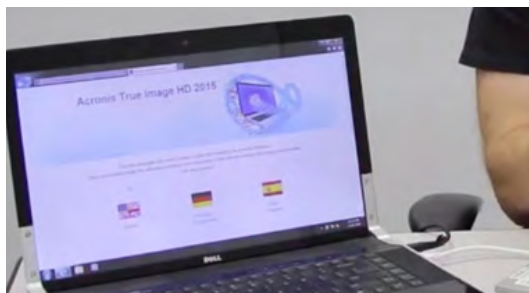
Il passaggio più lungo del processo di installazione dell'SSD è copiare tutti i contenuti dalla vecchia unità al nuovo SSD. Prima di iniziare, cerca di capire quanto ci vorrà consultando la nostra tabella qui a sinistra.

## Parte 2: Copia



### 1. Collega l'SSD al tuo sistema

Collega un'estremità del cavo SATA-USB all'SSD e l'altra estremità al tuo computer. Quando maneggi l'SSD, cerca di non toccare i pin dorati del connettore con le dita.



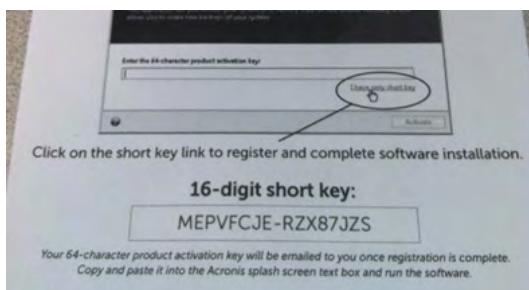
### 2. Scarica il software per copiare la vecchia unità sul nuovo SSD

Il software è compreso nel prezzo degli SSD Crucial. Accedi a [www.crucial.com/acronis](http://www.crucial.com/acronis) dal computer a cui è collegato l'SSD per scaricare il software.



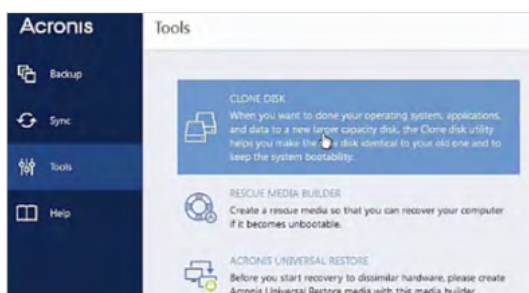
### 3. Installa il software che hai scaricato

Apri il file che hai scaricato e accetta tutte le condizioni. Verrà visualizzata una schermata. Fai clic su **Installa**. Una volta completata l'installazione, avvia l'applicazione.



### 4. Inserisci il numero di serie del software

Questo numero è il codice a 16 cifre riportato sulla scheda del software all'interno della confezione dell'SSD.



### 5. Preparati a copiare (duplicare) i tuoi dati

Visualizzerai diverse opzioni nel software. Fai clic su **Duplica disco**. Ti verrà richiesto di selezionare una modalità di duplicazione. Se non hai mai effettuato questa operazione, ti suggeriamo di selezionare la modalità **Automatica**. Quindi, fai clic sul pulsante **Avanti**.



## 6. Seleziona le unità di origine e destinazione (dischi)

L'unità di "origine" è l'unità in tuo possesso. Selezionala facendo clic su di essa, quindi fai clic su **Avanti**. Ora seleziona l'unità di "destinazione" (il tuo nuovo SSD) e fai clic su **Avanti**. Nella schermata seguente, fai clic su **Inizia** per iniziare a copiare i dati.



## 7. Prenditi da bere e rilassati

Ci vorrà un po' di tempo per copiare tutto. A seconda del sistema, il software potrebbe arrestarlo o riavviarlo, ma non preoccuparti. Lascia che il tuo computer lavori e dedicati a qualcos'altro!

### Suggerimenti utili

Se la tua vecchia unità di archiviazione ha una capacità di 128 GB (ad esempio) e ne copi i contenuti in un SSD da 275 GB, l'SSD potrebbe essere visualizzato nel tuo sistema come un'unità da 128 GB, anche se la capacità è pari a quella che hai effettivamente acquistato. Niente paura: potrai archiviare ancora contenuti, ma dovrai fare alcune modifiche alle impostazioni dell'unità. Non succede spesso, ma se succede non è nulla di grave ed è colpa del sistema, non tua.

### Lo sapevi che...?

Milioni di persone hanno utilizzato questo software per copiare i dati, dagli utenti domestici che vogliono conservare password e ricordi preziosi alle aziende che dispongono di moltissime informazioni di proprietà. Ciò che per noi è importante è la sicurezza e la privacy dei tuoi dati, e su quello non scendiamo a compromessi. La copiatura è un processo sicuro.

---

## Parte 3: Installazione

---



### 1. Arresta il sistema

Una volta spento, scollega il cavo da SATA a USB dal sistema e dall'SSD.



### 2. Rimuovi il cavo di alimentazione e la batteria

Ora che l'SSD è scollegato dal sistema, rimuovi il cavo di alimentazione e la batteria (solo per portatili). Per informazioni su come rimuovere la batteria, consulta il manuale d'istruzioni.



### 3. Mantieni premuto il pulsante di accensione per 5 secondi

Questa operazione rimuove l'elettricità ancora presente all'interno del sistema.



### 4. Rimuovi la scocca

Questo passaggio dipende dal sistema in tuo possesso; consulta il manuale d'istruzioni.



### 5. Tocca una superficie metallica

Tocca una superficie metallica non verniciata. In questo modo, i componenti del sistema saranno protetti dall'elettricità statica naturalmente presente nel tuo corpo. La messa a terra è un passaggio extra per garantire la sicurezza.



### 6. Individua il bay di archiviazione

Questo bay è facile da trovare nei computer fissi, ma nei portatili la sua posizione varia: in genere è sotto il pannello inferiore, sotto la tastiera o di lato. Consulta il manuale d'istruzioni per la posizione esatta, poiché ogni sistema è diverso dall'altro.



### 7. Rimuovi la tua vecchia unità

Rimuovi l'unità esistente e scollega tutti i cavi e le staffe ad essa connessi. Verifica attentamente che non vi siano viti che collegano l'unità ad altri componenti; la maggior parte delle staffe, infatti, sono molto piccole e sembrano telai di supporto.



## 8. Ricollega i cavi e le staffe all'SSD

Dopo aver effettuato questa operazione, collega l'SSD al tuo sistema. Non preoccuparti se l'etichetta è rivolta verso l'alto o verso il basso, perché questo varia da sistema a sistema. Non forzare il collegamento: l'inserimento è facile e tutto dovrebbe combaciare. Se l'SSD traballa, consulta i nostri **Suggerimenti utili** qui sotto.



## 9. Riasssembla il sistema

Per le installazioni su portatile, ricollega la batteria.



## 10. Avvia il computer

Ti accorgerai subito di quanto il processo di avvio è più veloce!



## 11. Divertiti

Guarda come le app si aprono velocemente non appena fai clic su di esse! L'SSD è installato, ma puoi renderlo ancora più veloce abilitando una funzione speciale.

## Suggerimenti utili

Quando inserisci l'SSD per la prima volta nel bay dell'unità di archiviazione, potrebbe non combaciare con l'alloggiamento in modo sicuro. In questo caso, ecco come comportarsi a seconda del sistema su cui lo stai installando.



Staffe, adattatori, telai di supporto, supporti, linguette o viti



Distanziatore

### Per portatili

Verifica attentamente se nella vecchia unità di archiviazione sono presenti ancora staffe, adattatori, telai di supporto, supporti, linguette o viti che servono per il collegamento. Nel caso in cui ci sia ancora un componente qualsiasi nella vecchia unità, rimuovilo e collegalo all'SSD nello stesso modo. Ora reinserisci l'SSD nel bay di archiviazione. Se ancora non combacia perfettamente con l'alloggiamento, utilizza il distanziatore che hai messo da parte: collegalo all'SSD rimuovendo l'adesivo e incollandolo all'unità, come illustrato. In questo modo l'SSD diventerà spesso come l'unità che hai rimosso. Nota: per molte installazioni il distanziatore non è necessario, per cui potresti anche non averne bisogno.

### Per computer fissi

Alcuni bay di archiviazione e dischi rigidi esistenti sono molto più grandi rispetto a un SSD di dimensioni standard. In questo caso, avrai bisogno di un convertitore da 2,5 pollici a 3,5 pollici per far sì che l'SSD combaci esattamente con l'alloggiamento. Puoi acquistarne uno dal sito [www.crucial.com](http://www.crucial.com).



## Lo sapevi che...?

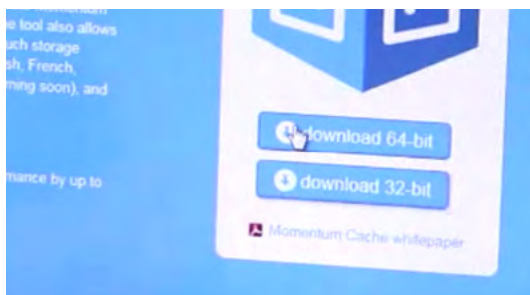
Milioni di persone in tutto il mondo hanno velocizzato il proprio computer installando un SSD Crucial. Non è necessario essere esperti di computer!

## Parte 4: Download

### 1. Abilita Crucial Storage Executive

Questo software gratuito permette all'SSD di diventare ancora più veloce scaricando periodicamente aggiornamenti delle prestazioni. Accedi a [www.crucial.com/se](http://www.crucial.com/se) dal computer su cui hai installato l'SSD.





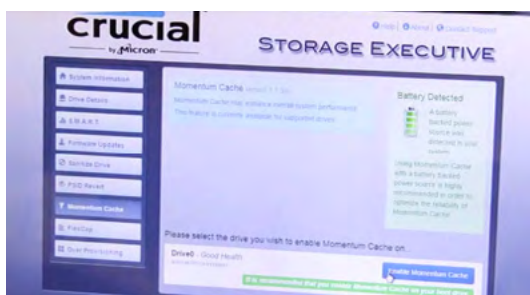
## 2. Fai clic su uno dei pulsanti "Scarica"

Consulta i **Suggerimenti utili** qui sotto per maggiori informazioni sulla versione del software di cui hai bisogno. I tempi di download variano a seconda della tua connessione a Internet, ma di solito non superano 1-3 minuti.



## 3. Apri ed esegui Crucial Storage Executive

Fai clic sul file che hai appena scaricato. Se non si apre subito, fai doppio clic, quindi salvalo sul tuo computer e aprilo da lì. Segui le istruzioni sullo schermo per installare e iniziare a utilizzare il software.



## 4. Abilita Momentum Cache e rendi il tuo SSD ancora più veloce

Nel menu a sinistra, fai clic su **Momentum Cache**. Questa operazione forza il riavvio del computer, ma è normale. Non è possibile abilitare l'opzione con gli array RAID; se non sai cosa vuol dire, non preoccuparti ;)

### Suggerimenti utili

Se possiedi un sistema operativo a 64 bit, scarica la versione a 64 bit del software (maggior parte degli utenti). Se possiedi un sistema operativo a 32 bit, scarica la versione a 32 bit del software. Non sei sicuro di quale sia la tua versione? Segui i passaggi riportati nella tabella qui sotto.

Sistema operativo	Come capire se possiedi la versione a 32 o 64 bit
Windows® 10	Nel menu <b>Start</b> , digita <b>Questo PC</b> nella barra di ricerca di Windows, ma non premere Invio. Fai clic con il pulsante destro del mouse sull'opzione <b>Questo PC</b> visualizzata, quindi seleziona <b>Proprietà</b> ; a questo punto verrà visualizzato il tipo di sistema operativo.
Windows® 8	Sposta il mouse nel lato superiore destro dello schermo e fai clic sullo strumento di ricerca che appare. Digita <b>Computer</b> nel campo di ricerca, quindi fai clic con il pulsante destro su di esso e seleziona <b>Proprietà</b> . Il tipo di sistema operativo verrà visualizzato sullo schermo.
Windows® 7	Nel menu <b>Start</b> , fai clic con il pulsante destro del mouse su <b>Computer</b> , quindi seleziona <b>Proprietà</b> ; a questo punto verrà visualizzato il tipo di sistema operativo.

Se la versione del tuo computer è diversa da 64 bit, scarica la versione a 32 bit del software.

### Lo sapevi che...?

Puoi utilizzare Crucial Storage Executive per vedere quanto spazio di archiviazione hai utilizzato, monitorare la temperatura dell'unità e abilitare la funzione **Momentum Cache**, per rendere molte operazioni dell'SSD fino a 10 volte più veloci.





## Complimenti!

Ora che sei un esperto dell'installazione, stai attento!  
I tuoi amici e la tua famiglia potrebbero chiederti di farlo al posto loro ;)

### Servizio clienti e supporto tecnico

#### America del Nord e del Sud

<http://www.crucial.com/usa/en/support-contact>

#### Asia, Australia e Nuova Zelanda

ANZ: <http://www.crucial.com/usa/en/support-contact>

JP: <http://www.crucial.jp/jpn/ja/support-contact>

CN: <https://www.crucial.cn/采购咨询>

#### Europa

UK: <http://uk.crucial.com/gbr/en/support-contact>

FR: <http://www.crucial.fr/fra/fr/aide-contact>

DE: <http://www.crucial.de/deu/de/support-kontakt>

IT: <http://it.crucial.com/ita/it/assistenza-contatti>

REVISIONE: 10/03/17

©2017 Micron Technology, Inc. Tutti i diritti riservati. Informazioni, prodotti e/o specifiche sono soggetti a modifiche senza preavviso. Né Crucial né Micron Technology, Inc. sono responsabili di eventuali omissioni o errori fotografici o di tipografia. Micron, il logo Micron, Crucial e il logo Crucial sono marchi commerciali o marchi registrati di Micron Technology, Inc. Mac è un marchio commerciale di Apple Inc., registrato negli Stati Uniti e in altri paesi. Windows è un marchio commerciale o marchio registrato di Microsoft Corporation negli Stati Uniti e/o in altri paesi. Tutti gli altri marchi commerciali sono di proprietà dei rispettivi detentori.

**crucial**  
by **micron**